

# Distrito Escolar Unificado de Pittsburg

2000 Railroad Avenue Pittsburg, CA 94565 ▪ [www.pittsburgusd.net](http://www.pittsburgusd.net)  
Janet Schulze, Superintendente ▪ [jschulze@pittsburgusd.net](mailto:jschulze@pittsburgusd.net) ▪ (925) 473-2300

## SARC

2022-2023

Informe de  
Responsabilidad Escolar  
Publicado en 2023-2024



## Escuela Preparatoria Pittsburg

Grado 9-12  
Código CDS 07-61788-0735407

Todd Whitmire, Director  
[twhitmire@pittsburgusd.net](mailto:twhitmire@pittsburgusd.net)

1750 Harbor Street  
Pittsburg, CA 94565  
(925) 473-2390

[www.pittsburg.k12.ca.us/phs](http://www.pittsburg.k12.ca.us/phs)



## Mensaje del director

En el año escolar 2022-2023, continuamos sacando provecho del arduo trabajo y la dedicación de los maestros, los estudiantes y los padres de la Escuela Preparatoria Pittsburg (Pittsburg High School, PHS). Seguimos centrándonos en mejorar la calidad de la formación en los "cursos base para la universidad", que incluyen Inglés 9 y 10, Álgebra I y Geometría, Biología e Historia Mundial.

En el año escolar 2022-2023, nuestro personal docente y administrativo continuó su trabajo implementando la Comprensión a través del Diseño (Understanding By Design, UbD) como el principal enfoque de enseñanza, tanto a nivel de distrito escolar como de escuela. Esta fue la segunda puesta en marcha de la UbD en el año completo, que incluyó el desarrollo profesional tanto para el personal docente como para los administradores del sitio. Muchos de los departamentos también continuaron trabajando en la actualización o revisión de evaluaciones comunes (las que se proporcionan al final de cada trimestre y semestre, y las que forman parte del nuevo Panel de Escuelas y Modelo de Responsabilidad de California [puntos de referencia locales]). Revisamos y actualizamos evaluaciones provisionales en Matemáticas e Inglés que comunicamos al estado como parte de la evaluación del desempeño del estudiante que comenzó en el año escolar 2017-2018 como parte del panel estatal. Además, iniciamos la presentación de los Objetivos de Aprendizaje al personal e implementamos diferentes oportunidades de desarrollo profesional para ellos.

La Escuela Preparatoria Pittsburg es una escuela única y diversa que tiene aproximadamente 3500 estudiantes. Además, ofrece una dotación completa de clases de Bellas Artes y vocacionales, preparación para la universidad y colocación anticipada. Nuestra meta es colaborar con los padres y los miembros de la comunidad para satisfacer las necesidades académicas, sociales y emocionales de los estudiantes.

Para apoyar a los estudiantes para que alcancen su potencial académico, PHS tiene un programa amplio de intervenciones orientadas a todos los niveles de grado correspondientes. Estas intervenciones incluyen nuestra Academia de Éxito (que apoya a los estudiantes de noveno grado que tuvieron dificultades académicas en la escuela preparatoria), clases de Desarrollo del Inglés (English Language Development, ELD) y un programa de tutoría después de clase que está disponible en todas las áreas académicas. Además, la escuela ofrece clases vespertinas para estudiantes que necesitan volver a tomar clases debido a que no tienen los créditos suficientes o a que tienen que cumplir con los criterios de la elegibilidad A-G.

Las clases de intervención se ofrecen, en su mayoría, los martes y jueves después de clase. PHS destaca la alfabetización de los estudiantes en el uso de computadoras y sistemas informáticos. Somos una escuela que ofrece una enseñanza individualizada, en la que cada estudiante tiene una computadora portátil para utilizar durante la jornada escolar y en su hogar. Ofrecemos clases de diseño web, gráficos informáticos y programación informática. Los objetivos para el año escolar 2023-2024 son seguir mejorando la educación, participar en jornadas de desarrollo profesional y en los servicios para cubrir las necesidades socioemocionales de nuestros estudiantes y del personal. Trabajaremos con el objetivo de mejorar el rendimiento de los estudiantes, aumentar la participación de los padres, crear una cultura escolar que incluya a todos y apoyar a nuestros estudiantes a fin de que alcancen el éxito académico y emocional.

## Declaración de la misión de la escuela

Nuestra misión es inspirar a los estudiantes y garantizar que alcancen la excelencia académica. Creemos que la diversidad cultural de nuestra comunidad es nuestro bien más preciado. Los estudiantes deben integrarse aún más a través de experiencias compartidas en el aprendizaje. Los estudiantes deben alcanzar su máximo potencial y convertirse en estudiantes que contribuirán de manera positiva al mundo que heredan.

## Participación de los padres

Los padres son uno de los participantes más importantes de nuestra comunidad escolar. Fomentamos que los padres se involucren en la Escuela Preparatoria Pittsburg. Se ofrecen diversas oportunidades para que los padres se ofrezcan como voluntarios para mejorar nuestro campus. Algunos ejemplos de actividades de padres organizadas son: llamar a otros padres para informar eventos y actividades de la escuela; ofrecerse como voluntarios para supervisar bailes, eventos deportivos y otros eventos escolares; ofrecer tutoría para estudiantes con dificultades; organizar ferias de empleo y orientación profesional; realizar almuerzos mensuales para padres con oradores invitados; y abogar por los padres cuando surgen problemas.

El Consejo del Plantel Escolar (School Site Council, SSC), el Comité Asesor de Estudiantes de Inglés (English Learner Advisory Committee, ELAC) y la Organización de Padres, Maestros y Estudiantes (Parent Teacher Student Association, PTSA) se reúnen una vez por mes o cada dos meses para debatir los programas actuales, examinar datos escolares en nuestros programas académicos y de seguridad y tomar decisiones con respecto al presupuesto del sitio, el plan del sitio, las actividades de los estudiantes y los programas escolares. Varios padres participan en estos grupos, pero nuestra meta es mejorar un 50 % la adhesión y participación de los padres en estos grupos para este año. Durante el año escolar 2022-2023, el Consejo del Plantel Escolar se reunió mensualmente y solicitó información a las diversas partes interesadas y programas del campus para conocer las novedades sobre su progreso. El Comité Asesor de Estudiantes de Inglés también se reunió una vez al mes y compartió sus inquietudes con la administración de la escuela.

Fuera de estos grupos, los padres se mantienen informados sobre las actividades escolares en un boletín bilingüe para padres, información publicada en el sitio web de PHS y las páginas web de cada maestro en el portal para padres Aeries, que es una asociación en línea. Esta herramienta permite a los padres acceder a calificaciones, tareas, tareas futuras, asistencia y progreso hacia la graduación o el certificado analítico. Consideramos que es una herramienta fundamental para forjar una relación sólida con todos los participantes. Por último, una de las secretarías de la escuela envía un boletín diario por correo electrónico. También enviamos mensajes computarizados de forma regular a los hogares de nuestros estudiantes a través de un marcador telefónico automatizado.

Para obtener más información sobre cómo participar, comuníquense con las coordinadoras de padres, Maria Espinosa y Tendeka Vann-Porter, al (925) 473-2390, interno 7517, y (925) 473-2390, interno 7519, respectivamente.



## Informe de Responsabilidad Escolar

Según los requisitos estatales y federales, todas las escuelas públicas presentan el Informe de Responsabilidad Escolar (School Accountability Report Card, SARC) anualmente como una herramienta para que los padres y las partes interesadas estén informados sobre el progreso de la escuela, los resultados de las evaluaciones y el desempeño.

## Declaración de la misión del distrito

La misión del Distrito escolar unificado de Pittsburg (Pittsburg Unified School District, PUSD) es inspirar a nuestros estudiantes, asegurarnos de que logren la equidad en la excelencia académica y unirlos a través de experiencias compartidas en el aprendizaje. Creemos que la diversidad cultural de nuestra comunidad y nuestra juventud son nuestros bienes más preciados. Nos esforzamos para que nuestros estudiantes alcancen su máximo potencial y para crear compañeros de toda la vida que contribuirán de manera positiva al mundo.

## Mesa Directiva

Ms. Taylor Sims, Presidente

Ms. Heliodoro Moreno, Vicepresidente

Mr. George Miller, Administrador

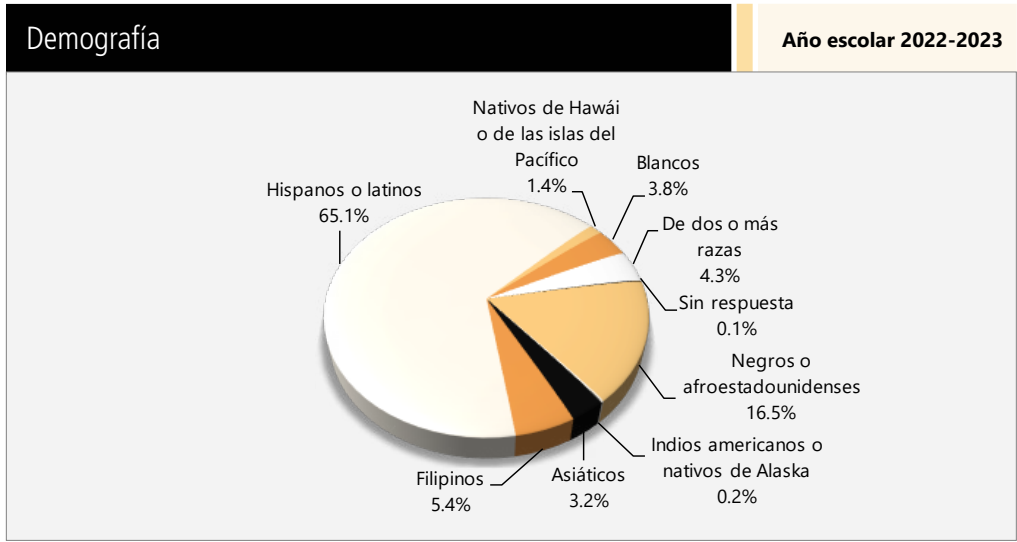
Mr. De'Shawn Woolridge, Administrador

Mr. Destiny Briscoe, Administrador



### Inscripción por grupo de estudiantes

La inscripción total en la escuela fue de 3,494 estudiantes en el año escolar 2022-2023. La gráfica circular muestra el porcentaje de estudiantes inscritos en cada grupo.



### Distribución del tamaño de los grupos

El gráfico de barras muestra los datos de tres años para el tamaño promedio de los grupos y la tabla muestra los datos de tres años para la cantidad de salones de clase por tamaño. El número de clases indica cuántos salones de clase se clasifican en cada categoría de tamaño (un rango del total de estudiantes por salón de clase). En el nivel de escuela secundaria, esta información se informa por área de materia en lugar de por grado escolar.



**Número de salones de clase por tamaño** **Datos de tres años**

Materia	2020-21			2021-22			2022-23		
	Número de estudiantes								
	1-22	23-32	33+	1-22	23-32	33+	1-22	21-32	33+
<b>Lengua y literatura inglesa</b>	70	82	17	3	113	4	108	70	27
<b>Matemáticas</b>	61	76	8	4	108	3	84	68	13
<b>Ciencias</b>	48	91	8		96	4	73	52	14
<b>Historia/Ciencias sociales</b>	47	68	7	2	96	2	98	57	19

### Inscripción por grupo de estudiantes

**Demografía**

**Año escolar 2022-2023**

<b>Mujeres</b>	50.80%
<b>Hombres</b>	49.10%
<b>No binario</b>	0.10%
<b>Estudiantes del idioma inglés</b>	21.30%
<b>Jóvenes en régimen de acogida familiar</b>	0.40%
<b>Personas sin hogar</b>	1.30%
<b>Migrante</b>	0.00%
<b>Con desventaja socioeconómica</b>	78.90%
<b>Estudiantes con discapacidades</b>	11.10%

### Inscripción por grado

La gráfica de barras muestra el número total de estudiantes inscritos en cada grado para el año escolar 2022-2023.





## Suspensiones y expulsiones

Esta tabla muestra las tasas de suspensión y expulsión a nivel escolar, estatal y del distrito obtenidas para el período de julio a junio, para cada año escolar completo respectivamente. Nota: Los estudiantes solo se cuentan una vez, independientemente del número de suspensiones.

Suspensiones y expulsiones							Datos de tres años		
	Escuela Pittsburg			Distrito Escolar de Pittsburg			California		
	20-21	21-22	22-23	20-21	21-22	22-23	20-21	21-22	22-23
<b>Índices de suspensión</b>	0.00%	5.90%	5.40%	0.00%	5.80%	6.10%	0.20%	3.20%	3.60%
<b>Índices de expulsión</b>	0.00%	0.10%	0.10%	0.00%	0.00%	0.00%	0.00%	0.10%	0.10%

Nota: Es posible que los datos recopilados durante el año escolar 2020-2021 no sean comparables con los últimos años debido a las diferencias en las modalidades de instrucción de la enseñanza en respuesta a la pandemia de COVID-19.

## Suspensiones y expulsiones por grupo de estudiantes

Suspensiones y expulsiones por grupo de estudiantes		Año escolar 2022-2023	
Grupo de estudiantes	Tasa de suspensiones	Tasa de expulsiones	
<b>Todos los estudiantes</b>	5.40%	0.10%	
<b>Mujeres</b>	5.40%	0.10%	
<b>Hombres</b>	5.40%	0.10%	
<b>No binario</b>	0.00%	0.00%	
<b>Indios americanos o nativos de Alaska</b>	0.00%	0.00%	
<b>Asiáticos</b>	0.00%	0.00%	
<b>Negros o afroestadounidenses</b>	14.70%	0.20%	
<b>Filipinos</b>	0.50%	0.00%	
<b>Hispanos o latinos</b>	3.70%	0.00%	
<b>Nativos de Hawái o de las islas del Pacífico</b>	6.60%	0.00%	
<b>De dos o más razas</b>	6.60%	0.00%	
<b>Blancos</b>	2.10%	0.00%	
<b>Estudiantes del idioma inglés</b>	4.60%	0.00%	
<b>Jóvenes en régimen de acogida familiar</b>	25.00%	0.00%	
<b>Personas sin hogar</b>	12.30%	0.00%	
<b>Con desventaja socioeconómica</b>	5.80%	0.00%	
<b>Estudiantes que reciben servicios de educación para migrantes</b>	0.00%	0.00%	
<b>Estudiantes con discapacidades</b>	7.70%	0.20%	

## Metas de la mesa directiva

### 1. Rendimiento académico

- Los estudiantes demostrarán mejoras continuas en la excelencia académica y estarán preparados para la vida después de la graduación, conforme a las mediciones de varias evaluaciones claras y accesibles.
- La disparidad de oportunidades en lo que respecta a las calificaciones y los puntajes de los exámenes sufrirá una reducción acelerada para nuestra población más vulnerable a través de apoyos e intervenciones intencionales, incluidos los Estudios Étnicos.
- Nuestra creencia es que cada estudiante tiene derecho a recibir un diploma de escuela preparatoria, y nuestra meta y compromiso es alcanzar una tasa de graduación del 100 %, con el compromiso de disminuir las disparidades en las competencias al momento de la graduación.
- Todos los estudiantes merecen una educación equitativa y de calidad. Nuestros estudiantes mejorarán en su alfabetización y aumentarán sus conocimientos en el ámbito de la alfabetización financiera.

### 2. Formación poderosa

- Se esperará, respaldará y medirá una formación efectiva en línea con los conocimientos fundamentales comunes para garantizar una mejora continua del rendimiento académico.

### 3. Personal destacado

- El distrito contratará personal y maestros diversos y altamente calificados, que cuenten con las certificaciones adecuadas, y se compromete a que las personas contratadas sean representativas de nuestra comunidad.
- El distrito respaldará, retendrá y promoverá un personal de calidad a través de buenas condiciones de trabajo, paquetes de compensación competitivos y desarrollo profesional y capacitación.

### 4. Entorno de aprendizaje de calidad

- Instalaciones de alta calidad
- Escuelas seguras, disciplinadas y adecuadas
- Cultura de cuidado y respeto en la escuela
- Tecnología moderna
- Un plan de estudios y materiales integrales, actuales y diversos.

### 5. Organización responsable, eficiente

- Estabilidad fiscal y planificación responsable a largo plazo
- Sistema de rendición integral, con informes anuales sobre el progreso de los programas y servicios que incluyan la necesidad, la meta, la medida y los resultados.
- Tecnología educativa e informativa eficaz
- Servicio responsable, respetuoso, eficiente y transparente



## Prueba de condición física de California

Cada primavera, todos los estudiantes de quinto, séptimo y noveno grado tienen que participar en la Prueba de condición física de California (California Physical Fitness Test, PFT). El Fitnessgram es el PFT designado para los estudiantes de las escuelas públicas de California establecido por la Junta Estatal de Educación. Debido a los cambios en la administración de la PFT de 2021-2022 y 2022-2023, solo se requieren resultados de participación para las cinco áreas de acondicionamiento físico.

El objetivo principal de Fitnessgram es animar y ayudar a los estudiantes a establecer hábitos de actividad física regular para toda la vida. La tabla muestra el porcentaje de estudiantes que participan en cada uno de los cinco componentes de acondicionamiento físico en el periodo de pruebas más reciente. Para obtener más información acerca de la PFT de California, visite [www.cde.ca.gov/ta/tg/pf](http://www.cde.ca.gov/ta/tg/pf).

Prueba de condición física de California						Año escolar 2022-2023
Porcentaje de estudiantes que participan en cada uno de los cinco componentes de acondicionamiento físico						
Grado	Componente 1: Capacidad aeróbica	Componente 2: Fuerza y resistencia abdominal	Componente 3: Fuerza y flexibilidad del extensor del tronco	Componente 4: Fuerza y resistencia de la parte superior del cuerpo	Componente 5: Flexibilidad	
9º	93.3%	91.9%	93.1%	93.3%	93.1%	

## Absentismo crónico por grupo de estudiantes

Absentismo crónico por grupo de estudiantes					Año escolar 2022-2023
Grupo de estudiantes	Inscripción acumulativa	Inscripción elegible por absentismo crónico	Conteo de absentismo crónico	Tasa de absentismo crónico	
Todos los estudiantes	3,755	3,655	1,316	36.00%	
Mujeres	1,893	1,850	738	39.90%	
Hombres	1,857	1,800	575	31.90%	
No binario	5	5	3	60.00%	
Indios americanos o nativos de Alaska	9	8	0	0.00%	
Asiáticos	115	114	31	27.20%	
Negros o afroestadounidenses	634	616	280	45.50%	
Filipinos	194	194	41	21.10%	
Hispanos o latinos	2,426	2,367	799	33.80%	
Nativos de Hawái o de las islas del Pacífico	61	56	29	51.80%	
De dos o más razas	168	158	78	49.40%	
Blancos	143	137	56	40.90%	
Estudiantes del idioma inglés	825	805	285	35.40%	
Jóvenes en régimen de acogida familiar	28	25	13	52.00%	
Personas sin hogar	130	124	59	47.60%	
Con desventaja socioeconómica	3,012	2,938	1,093	37.20%	
Estudiantes que reciben servicios de educación para migrantes	0	0	0	0.00%	
Estudiantes con discapacidades	427	417	177	42.40%	

## Board Goals

Continuación de la página 4

- Compromiso con el medioambiente a través de prácticas ecológicas y sostenibles.

### 6. Colaboración, cooperación y participación significativas de los padres

- Comunicación oportuna y accesible con la comunidad
- Asociaciones estratégicas con la comunidad
- Enfoque en la participación de padres y estudiantes, lo que incluye diversas oportunidades para la colaboración
- Comunicación y relaciones sólidas entre padres/tutores y escuelas
- Participación proactiva en el crecimiento académico y personal de los estudiantes
- Comunicación entre la mesa directiva, el superintendente y el personal

## Tipos de servicios financiados

Se proporcionan los siguientes servicios en el distrito o sitio:

- Equipo de colaboración e intervención
- Desarrollo profesional que incluye capacitaciones en ELA y en Matemáticas, desarrollo académico, del idioma e intercultural, Desarrollo Sistemático del Inglés (Systematic English Language Development, ELD) y protocolo de datos
- Capacitación y oportunidades de participación de padres y familiares
- Programa diurno extendido y programa de intervención de verano
- Programas de preparación para la universidad
- Asesoría
- Reducción del tamaño de la clase
- Programas de verano
- Programas de recuperación de créditos

## Panel de Escuelas de California

El Panel de Escuelas de California (Panel), <https://www.caschooldashboard.org/>, refleja el nuevo sistema de mejora continua y responsabilidad de California, y proporciona información sobre cómo las Agencias de Educación Locales (Local Educational Agency, LEA) y las escuelas satisfacen las necesidades de la diversa población estudiantil de California. El Panel contiene informes que muestran el desempeño de las LEA, las escuelas y los grupos de estudiantes en un conjunto de medidas estatales y locales para ayudar a identificar las fortalezas, los desafíos y las áreas que deben mejorar.

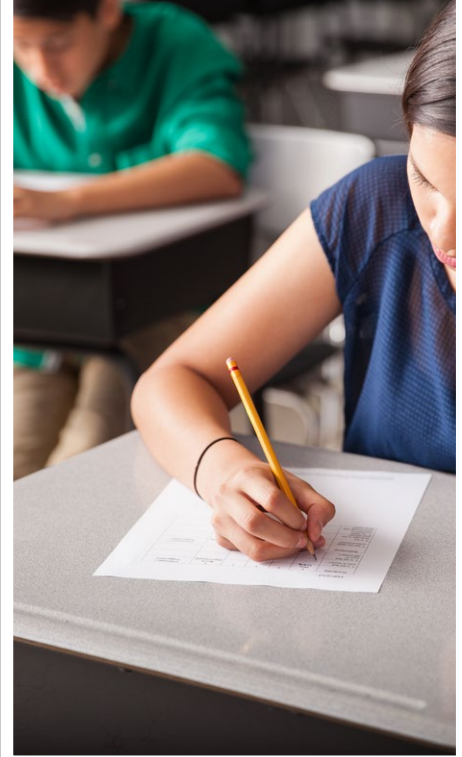


### Evaluaciones estatales

**Evaluaciones estatales** (es decir, el sistema CAASPP, que incluye las Evaluaciones Equilibradas Más Inteligentes Sumativas en para estudiantes en la población de educación general y las CAA para ELA y Matemáticas administradas de tercero a octavo grado y undécimo grado. Solo los estudiantes elegibles pueden participar en la administración de las CAA. Los elementos de las CAA están alineados con estándares alternativos de logros, que están vinculados a los CCSS para los estudiantes con las discapacidades cognitivas más significativas).

El sistema CAASPP abarca las siguientes evaluaciones y los siguientes requisitos para la participación de los estudiantes:

- 1. Evaluaciones Equilibradas Más Inteligentes Sumativas y CAA para ELA** de tercero a octavo grado y undécimo grado.
- 2. Evaluaciones Equilibradas Más Inteligentes Sumativas y CAA para Matemáticas** de tercero a octavo grado y undécimo grado.
- 3. Prueba de Ciencias de California (California Science Test, CAST) y Evaluación Alternativa de California (California Alternate Assessment, CAA) para Ciencias** en quinto y octavo grado, y una vez en la escuela preparatoria (es decir, décimo, decimoprimer y décimo segundo grado).



### Resultados del examen CAASPP en Ciencias para todos los estudiantes

La tabla a continuación muestra el porcentaje de estudiantes que cumplen o superan el estándar estatal en la CAASPP, es decir, la Prueba de Ciencias de California (CAST) y la Evaluación Alternativa de California (CAA) para Ciencias de quinto y octavo grado y en la escuela preparatoria (es decir, décimo, decimoprimer o décimo segundo grado).

Materia	Escuela Pittsburg		Distrito Escolar de Pittsburg		California	
	21-22	22-23	21-22	22-23	21-22	22-23
<b>Ciencias</b>	15.08%	18.36%	14.89%	16.17%	29.47%	30.29%

### Resultados de la Evaluación CAASPP en ELA y Matemáticas para todos los estudiantes

La tabla a continuación muestra el porcentaje de estudiantes que cumplen o superan los estándares estatales en las Evaluaciones Equilibradas Más Inteligentes Sumativas y las Evaluaciones Alternativas de California (CAA) para la CAASPP en Lengua y Literatura Inglesa (ELA) y Matemáticas para tercero a octavo grado y undécimo grado.

Materia	Escuela Pittsburg		Distrito Escolar de Pittsburg		California	
	21-22	22-23	21-22	22-23	21-22	22-23
<b>Lengua y Literatura Inglesa/ Alfabetización</b>	39%	30%	33%	28%	47%	46%
<b>Matemáticas</b>	12%	10%	15%	15%	33%	34%

### CAASPP por grupo de estudiantes: Ciencias, Lengua y Literatura Inglesa y Matemáticas

Los gráficos de las siguientes páginas muestran el porcentaje de estudiantes que cumplieron o superaron los estándares estatales en Ciencias, Lengua y Literatura Inglesa/Alfabetización y Matemáticas de la escuela por grupos de estudiantes.

El "porcentaje de los que cumplen o exceden" se calcula tomando el número total de estudiantes que cumplen o exceden el estándar en la Evaluación Sumativa (Smarter Balanced) además del total del número de estudiantes que cumplen con el estándar en las CAA, dividido entre el total de estudiantes que participaron en ambas evaluaciones.

Nota: El número de estudiantes examinados incluye todos los estudiantes que participaron en el examen independientemente de si recibieron una calificación o no. Sin embargo, el número de estudiantes examinados no es el número que se usó para calcular los porcentajes del nivel de logro. Los porcentajes de nivel de logro se calcularon solamente con los estudiantes que fueron calificados.



## Resultados de la CAASPP por grupo de estudiantes: Ciencias (escuela preparatoria)

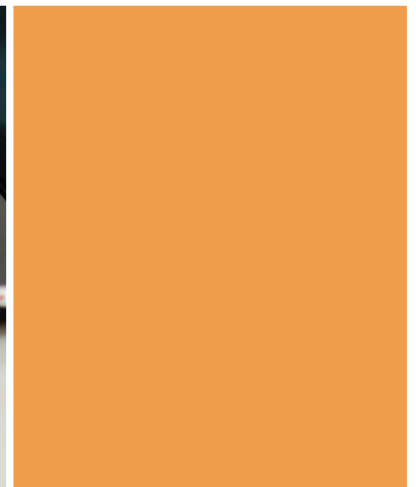
Porcentaje de estudiantes que cumplen o que superan los estándares estatales

Año escolar 2022-2023

## Ciencias

Grupo	Inscripción total	Número examinado	Porcentaje examinado	Porcentaje no examinado	Porcentaje de estudiantes que cumplen o exceden
Todos los estudiantes	1,711	1,654	96.67%	3.33%	18.35%
Mujeres	865	838	96.88%	3.12%	17.46%
Hombres	845	815	96.45%	3.55%	19.16%
Indios americanos o nativos de Alaska	❖	❖	❖	❖	❖
Asiáticos	63	62	98.41%	1.59%	38.71%
Negros o afroestadounidenses	279	269	96.42%	3.58%	10.45%
Filipinos	116	114	98.28%	1.72%	44.74%
Hispanos o latinos	1,096	1,062	96.90%	3.10%	16.42%
Nativos de Hawái o de las islas del Pacífico	32	32	100.00%	0.00%	12.50%
De dos o más razas	67	62	92.54%	7.46%	16.13%
Blancos	54	49	90.74%	9.26%	24.49%
Estudiantes del idioma inglés	336	323	96.13%	3.87%	1.55%
Jóvenes en régimen de acogida familiar	❖	❖	❖	❖	❖
Personas sin hogar	27	26	96.30%	3.70%	15.38%
Ejército	16	16	100.00%	0.00%	12.50%
Con desventaja socioeconómica	1,343	1,300	96.80%	3.20%	17.09%
Estudiantes que reciben servicios de educación para migrantes	❖	❖	❖	❖	❖
Estudiantes con discapacidades	152	141	92.76%	7.24%	3.55%

❖ Las calificaciones no se muestran cuando el número de estudiantes evaluados es de 10 o menos, ya sea porque el número de estudiantes en esta categoría es demasiado pequeño para una precisión estadística o para proteger la privacidad de los estudiantes.





## Resultados de la CAASPP por grupo de estudiantes: Lengua y Literatura Inglesa (de 11.º grado)

Porcentaje de estudiantes que cumplen o que superan los estándares estatales

Año escolar 2022-2023

## Lengua y Literatura Inglesa

Grupo	Inscripción total	Número examinado	Porcentaje examinado	Porcentaje no examinado	Porcentaje de estudiantes que cumplen o exceden
Todos los estudiantes	931	882	94.74%	5.26%	29.74%
Mujeres	464	439	94.61%	5.39%	33.94%
Hombres	466	443	95.06%	4.94%	25.57%
Indios americanos o nativos de Alaska	❖	❖	❖	❖	❖
Asiáticos	30	28	93.33%	6.67%	42.86%
Negros o afroestadounidenses	166	160	96.39%	3.61%	23.90%
Filipinos	55	53	96.36%	3.64%	56.60%
Hispanos o latinos	595	562	94.45%	5.55%	27.58%
Nativos de Hawái o de las islas del Pacífico	18	18	100.00%	0.00%	27.78%
De dos o más razas	37	35	94.59%	5.41%	37.14%
Blancos	30	26	86.67%	13.33%	34.62%
Estudiantes del idioma inglés	195	180	92.31%	7.69%	2.78%
Jóvenes en régimen de acogida familiar	❖	❖	❖	❖	❖
Personas sin hogar	15	11	73.33%	26.67%	27.27%
Ejército	❖	❖	❖	❖	❖
Con desventaja socioeconómica	740	704	95.14%	4.86%	27.84%
Estudiantes que reciben servicios de educación para migrantes	❖	❖	❖	❖	❖
Estudiantes con discapacidades	89	77	86.52%	13.48%	3.95%

❖ Las calificaciones no se muestran cuando el número de estudiantes evaluados es de 10 o menos, ya sea porque el número de estudiantes en esta categoría es demasiado pequeño para una precisión estadística o para proteger la privacidad de los estudiantes.







## Resultados de la CAASPP por grupo de estudiantes: Matemáticas (de 11.º grado)

Porcentaje de estudiantes que cumplen o que superan los estándares estatales					Año escolar 2022-2023
Matemáticas					
Grupo	Inscripción total	Número examinado	Porcentaje examinado	Porcentaje no examinado	Porcentaje de estudiantes que cumplen o exceden
Todos los estudiantes	931	882	94.74%	5.26%	10.10%
Mujeres	464	439	94.61%	5.39%	8.45%
Hombres	466	443	95.06%	4.94%	11.74%
Indios americanos o nativos de Alaska	❖	❖	❖	❖	❖
Asiáticos	30	28	93.33%	6.67%	21.43%
Negros o afroestadounidenses	166	159	95.78%	4.22%	5.03%
Filipinos	55	53	96.36%	3.64%	24.53%
Hispanos o latinos	595	563	94.62%	5.38%	9.25%
Nativos de Hawái o de las islas del Pacífico	18	18	100.00%	0.00%	11.11%
De dos o más razas	37	35	94.59%	5.41%	8.57%
Blancos	30	26	86.67%	13.33%	19.23%
Estudiantes del idioma inglés	195	182	93.33%	6.67%	1.10%
Jóvenes en régimen de acogida familiar	❖	❖	❖	❖	❖
Personas sin hogar	15	11	73.33%	26.67%	0.00%
Ejército	❖	❖	❖	❖	❖
Con desventaja socioeconómica	740	703	95.00%	5.00%	9.26%
Estudiantes que reciben servicios de educación para migrantes	❖	❖	❖	❖	❖
Estudiantes con discapacidades	89	79	88.76%	11.24%	1.27%

❖ Las calificaciones no se muestran cuando el número de estudiantes evaluados es de 10 o menos, ya sea porque el número de estudiantes en esta categoría es demasiado pequeño para una precisión estadística o para proteger la privacidad de los estudiantes.





### Programas de educación técnica y profesional

Los estudiantes a menudo toman clases del Programa Ocupacional Regional (Regional Occupational Program, ROP) como proyecto final al terminar la escuela preparatoria. Se ofrecen clases de Educación Técnica y Profesional (Career Technical Education, CTE) a todos los estudiantes, independientemente de la edad y el grado. Las clases de ROP generalmente se limitan a estudiantes de 16 años. Por ejemplo, los estudiantes pueden tomar Dibujo, Carpintería 1 y Gráficos Informáticos durante noveno y décimo grado, y a menudo tomarán Tecnología de la Construcción, Diseño Arquitectónico y Robótica como proyectos finales.

Los roles de los asesores académicos y maestros de CTE y ROP son fundamentales en lo que respecta a monitorear el progreso de los estudiantes e intervenir cuando se retrasan o comienzan a tener dificultades. Además, brindar un nivel de enriquecimiento que no se obtiene fácilmente en el programa académico base (que incluiría viajes de campo, oradores invitados, colaboración con negocios e industrias locales) y desarrollar negocios dirigidos por estudiantes es necesario para captar el interés de los estudiantes y, sobre todo, para permitirnos detectar estudiantes que están en riesgo de no graduarse o no están preparados para una educación superior.

Los resultados mensurables incluyen el porcentaje de estudiantes inscritos en estos programas que se gradúan de la Escuela Preparatoria Pittsburg, el porcentaje de estos estudiantes que se inscriben y participan en educación superior (universidad, escuela de oficios, programas de pasantías, etc.), y las evaluaciones locales que están diseñadas para evaluar el dominio del estudiante de las capacidades y de los estándares inherentes a cada plan de estudio.

La principal representante del Comité Asesor de Educación Técnica y Profesional del distrito es Elizabeth Traub.

#### Clases de CTE:

- Taller de Carpintería para principiantes y Taller de Carpintería Avanzada
- Conocimientos Informáticos
- Diseño Web
- Desarrollo Web
- Fotografía y Fotografía Avanzada
- Producción de Videos/TV
- Automóviles 1
- Ingeniería Aeroespacial
- Anuario
- Informática de AP/Principios de la Informática de AP
- Introducción al Diseño
- Principios de Ingeniería
- Fabricación Integrada por Computadoras
- Investigación y Diseño de Ingeniería
- Liderazgo Estudiantil
- Medicina del Deporte Avanzada
- Biomedicina

#### Clases de ROP:

- Gráficos Informáticos/Gráficos Informáticos Avanzados
- Medicina del Deporte
- Fabricación Integrada por Computadoras
- Diseño Arquitectónico
- Robótica
- Producción de Videos/Periodismo de Difusión
- Automóviles/Tecnología Automotriz (Automóviles Avanzado)
- Tecnología de la Construcción (Carpintería Avanzada)
- Arte/Electrónica Digital
- Diseño Web
- Arquitectura/Ingeniería Civil

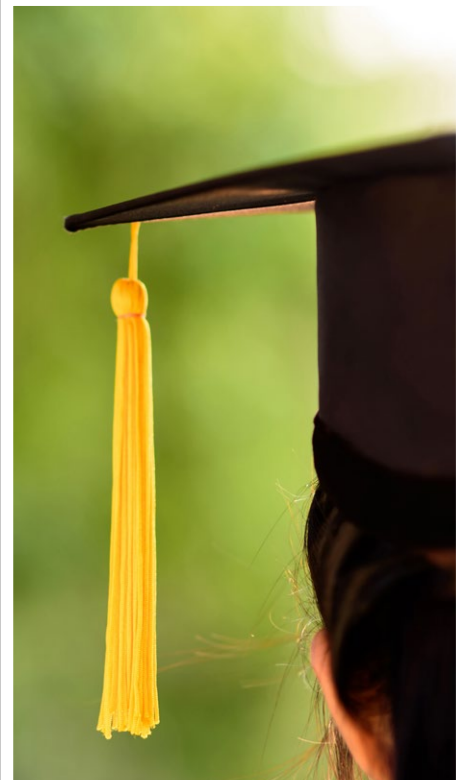
### Participación en educación técnica y profesional

Esta tabla muestra información sobre la participación en los programas de educación técnica y profesional (Career Technical Education, CTE) de la escuela.

Datos sobre educación técnica y profesional	
Escuela Pittsburg	
Participación en 2022-2023	
Cantidad de estudiantes que participaron en un programa de CTE	1,395
Cantidad de estudiantes que completaron un programa de CTE y obtuvieron un diploma de escuela preparatoria	0.02%
Porcentaje de cursos de CTE que están secuenciados o articulados entre una escuela y las instituciones de educación superior	19.00%



*“Para apoyar a los estudiantes para que alcancen su potencial académico, PHS tiene un programa amplio de intervenciones orientadas a todos los niveles de grado correspondientes”.*





## Índices de deserción escolar y graduación

Esta tabla muestra los índices de deserción escolar y graduación correspondientes al período de tres años más reciente del cual hay datos disponibles. El índice de graduación de la cohorte ajustada de cuatro años es la cantidad de estudiantes que se gradúan en cuatro años con un diploma regular de escuela preparatoria dividida por la cantidad de estudiantes que forman la cohorte ajustada de la clase que se gradúa. Desde el comienzo de noveno grado (o el primer grado de la escuela preparatoria), los estudiantes que ingresan a ese grado por primera vez forman una cohorte que es "ajustada" al agregar los estudiantes que se transfieren posteriormente a la cohorte y restar los estudiantes que se transfieren posteriormente.

Índices de deserción escolar y graduación	Datos de tres años					
	Índice de graduación			Índice de deserción escolar		
	20-21	21-22	22-23	20-21	21-22	22-23
<b>Escuela Pittsburg</b>	90.10%	91.10%	90.00%	4.50%	6.00%	6.40%
<b>Distrito Escolar de Pittsburg</b>	86.90%	88.30%	87.60%	6.00%	7.70%	8.70%
<b>California</b>	83.60%	87.00%	86.20%	9.40%	7.80%	8.20%

## Tasa de graduación por grupo de estudiantes (tasas de cohortes a cuatro años)

Tasa de graduación por grupo de estudiantes	Año escolar 2022-2023		
Grupo de estudiantes	Cantidad de estudiantes en la cohorte	Cantidad de graduados en la cohorte	Tasa de graduación de la cohorte
<b>Todos los estudiantes</b>	832	749	90.00%
<b>Mujeres</b>	421	391	92.90%
<b>Hombres</b>	411	358	87.10%
<b>No binario</b>	❖	❖	❖
<b>Indios americanos o nativos de Alaska</b>	❖	❖	❖
<b>Asiáticos</b>	34	33	97.10%
<b>Negros o afroestadounidenses</b>	123	106	86.20%
<b>Filipinos</b>	63	60	95.20%
<b>Hispanos o latinos</b>	528	480	90.90%
<b>Nativos de Hawái o de las islas del Pacífico</b>	16	14	87.50%
<b>De dos o más razas</b>	31	28	90.30%
<b>Blancos</b>	31	23	74.20%
<b>Estudiantes del idioma inglés</b>	178	142	79.80%
<b>Jóvenes en régimen de acogida familiar</b>	❖	❖	❖
<b>Personas sin hogar</b>	60	47	78.30%
<b>Con desventaja socioeconómica</b>	719	646	89.80%
<b>Estudiantes que reciben servicios de educación para migrantes</b>	❖	❖	❖
<b>Estudiantes con discapacidades</b>	80	60	75.00%

Para obtener más información sobre la Tasa de Graduación para Cohorte Ajustada a Cuatro Años (Four-Year Adjusted Cohort Graduation Rate, ACGR), visite la página web de Tasa de Graduación para Cohorte Ajustada del CDE en <https://www.cde.ca.gov/ds/ad/acgrinfo.asp>.

❖ Las calificaciones no se muestran cuando el número de estudiantes evaluados es de 10 o menos, ya sea porque el número de estudiantes en esta categoría es demasiado pequeño para una precisión estadística o para proteger la privacidad de los estudiantes.

## Cursos de colocación anticipada

La siguiente es una lista de los cursos de colocación anticipada (Advanced Placement, AP) que se ofrecen donde hay inscripciones a cursos de, al menos, un estudiante.

Cursos de colocación anticipada	
Año escolar 2022-2023	
<b>Porcentaje de estudiantes inscritos en cursos de AP</b>	23.90%
<b>Cantidad de cursos de AP que brinda la escuela</b>	48
Cantidad de cursos de AP que se ofrecen	
<b>Informática</b>	0
<b>Inglés</b>	9
<b>Artes plásticas y escénicas</b>	0
<b>Lengua extranjera</b>	8
<b>Matemáticas</b>	4
<b>Ciencias</b>	9
<b>Ciencias Sociales</b>	18

## Cursos de admisión a la Universidad de California (University of California, UC) o a la Universidad Estatal de California (California State University, CSU)

La tabla muestra dos medidas relacionadas con los cursos de la escuela que se necesitan para ingresar a la Universidad de California y a la Universidad Estatal de California del año más reciente sobre el cual hay datos disponibles. Para obtener información más detallada, visite <http://dq.cde.ca.gov/dataquest>. Para obtener información sobre los requisitos de ingreso generales, visite la página web Información sobre el ingreso a la UC en <http://admission.universityofcalifornia.edu>. Para obtener información sobre el ingreso, las solicitudes y la matrícula, consulte la página web de la CSU en [www.calstate.edu/admission/admission.shtml](http://www.calstate.edu/admission/admission.shtml).

Ingreso a la UC/CSU	
Escuela Pittsburg	
Año escolar 2021-2022 y 2022-2023	
<b>Porcentaje de estudiantes inscritos en los cursos que se necesitan para ingresar a la UC/CSU en 2022-2023</b>	98.60%
<b>Porcentaje de graduados que completaron todos los cursos que se necesitan para ingresar a la UC/CSU en 2021-2022</b>	34.60%



## Libros de texto y materiales educativos

Los libros de texto adoptados por el estado de California son recomendados por los comités del distrito, adoptados por la mesa directiva y, posteriormente, adquiridos. Cada sitio, a través de fondos proporcionados por el distrito, ha sido capaz de brindarle a cada estudiante una copia de cada libro de texto principal para utilizar en clase y llevar a casa para hacer los deberes.

El distrito ha adquirido libros de texto y materiales educativos para los estudiantes de jardín de infantes a duodécimo grado; dichos libros de texto y materiales educativos son utilizados por los estudiantes de cada grado en cada escuela. La mesa directiva del Distrito escolar unificado de Pittsburg declaró durante su reunión de junta escolar de otoño que PUSD proporcionó suficientes libros de texto y materiales educativos acordes al ciclo del marco de plan de estudios adoptado por la junta estatal.

### Lista de libros de texto y materiales educativos

Año escolar 2023-2024r

Materia	Libro de texto	Adoptados
Lengua y Literatura Inglesa 1	Writer's Inc. Student Handbook College Career Readiness, Houghton Mifflin Harcourt	2020
Lengua y Literatura Inglesa 1	<i>The Absolutely True Diary of a Part-Time Indian</i> , Brown and Company	2020
Lengua y Literatura Inglesa 1	<i>Once Upon a Quinceañera: Coming of Age in the USA</i> , Penguin Group, Inc.	2020
Lengua y Literatura Inglesa 1	<i>All American Boys</i> , Athenaeum/Caitlyn Dlouhy Books	2020
Lengua y Literatura Inglesa 1	<i>Romeo &amp; Juliet</i> from Folger Shakespeare library, Simon and Schuster Paperbacks	2020
Lengua y Literatura Inglesa 2 Inglés 2 de Nivel Superior	Writer's Inc.: A Student Handbook College Career Readiness, Houghton Mifflin Harcourt	2020
Lengua y Literatura Inglesa 2 Inglés 2 de Nivel Superior	<i>The Distance Between Us: A Memoir</i> , Washington Square Press	2020
Lengua y Literatura Inglesa 2 Inglés 2 de Nivel Superior	<i>A Raisin in the Sun</i> , Modern Library	2020
Lengua y Literatura Inglesa 2 Inglés 2 de Nivel Superior	<i>Born a Crime: Stories from a South African Childhood</i> , Penguin Books Ltd.	2020
Lengua y Literatura Inglesa 2 Inglés 2 de Nivel Superior	<i>Zoot Suit and Other Plays</i> , Arte Publico Press	2020
Lengua y Literatura Inglesa 3 ERWC	<i>A Writer's Reference</i> , 9th ed., Bedford St. Martin's	2020
Lengua y Literatura Inglesa 3	<i>Between the World and Me</i> , Spiegel/Grau	2020
Lengua y Literatura Inglesa 3	<i>50 Essays: A Portable Anthology</i> , 5th ed., Bedford, Freeman, & Worth	2020
ERWC	<i>The Handmaid's Tale</i> , Houghton Mifflin Harcourt	2020
ERWC	<i>Autobiography of Malcolm X</i> , Ballantine	2020
Literatura Inglesa de colocación anticipada	Novels (no textbook)	N/A
ELD 1	EDGE Fundamentals, Hampton Brown	2016
ELD 2	EDGE Level A, Hampton Brown	2016
ELD 3	EDGE Level B, Hampton Brown	2016
ELD 4	EDGE Level C, Hampton Brown	2016
Álgebra I	California Algebra 1, McGraw Hill	2016
Geometría	California Geometry, McGraw Hill	2016
Álgebra II + Precálculo	California Algebra 2, McGraw Hill	2016
Álgebra II P	California Algebra 2, McGraw Hill	2016
Precálculo	<i>Pre-Calculus with Limits</i> , Houghton Mifflin	2008

## Disponibilidad de libros de texto y materiales educativos

La siguiente es una lista del porcentaje de estudiantes que no cuentan con sus propios libros de texto y materiales educativos asignados.

Porcentaje de estudiantes que no cuentan con materiales por materia

Año escolar 2023-2024

Lectura/Lengua y literatura inglesa	0%
Matemáticas	0%
Ciencias	0%
Historia/Ciencias sociales	0%
Artes visuales y escénicas	0%
Lengua extranjera	0%
Salud	0%
Equipo de laboratorio de ciencias	0%

## Vigencia de los libros de texto

Esta tabla muestra la fecha en que se llevó a cabo la audiencia pública más reciente donde se adoptó una resolución sobre la suficiencia de los materiales educativos.

Vigencia de los libros de texto

Año escolar 2023-2024

Fecha de recolección de datos	9/13/2023
-------------------------------	-----------



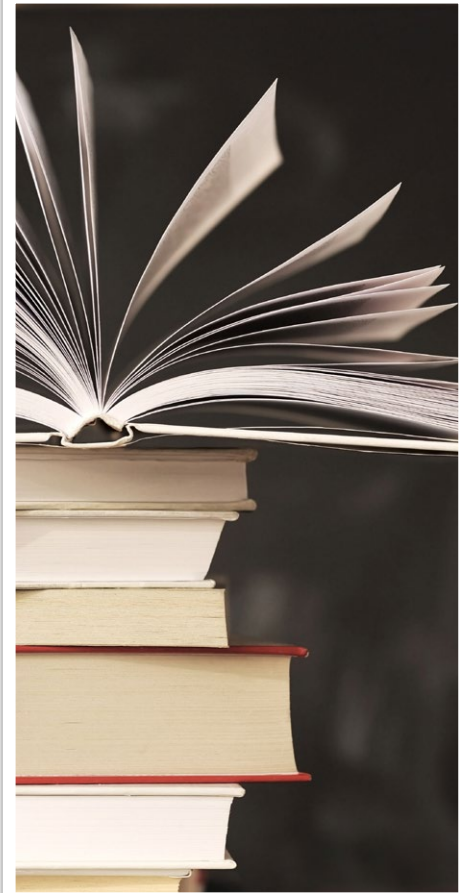
Libros de texto y materiales educativos, *Continuación de la página 12*

Lista de libros de texto y materiales educativos		Año escolar 2023-2024r
Materia	Libro de texto	Adoptados
Precálculo II	<i>Precalculus with Limits</i> , Houghton Mifflin	2008
Estadísticas	<i>Statistics through Applications</i> , W.H. Freeman	2012
Estadísticas de colocación anticipada	<i>Stats Modelling the World</i> , AP Edition	2009
Cálculo P	<i>Calculus with Analytic Geometry</i> , Houghton Mifflin	2006
Cálculo de colocación anticipada AB	<i>Calculus</i> , AP Edition, Prentice Hall	2016
Cálculo de colocación anticipada AB BC	<i>Calculus</i> , AP Edition, Prentice Hall	2016
Historia Mundial	<i>CA Impact: World History, Culture &amp; Geography: The Modern World</i> , McGraw Hill Education (10)	2019
Historia Mundial de colocación anticipada	<i>Traditions and Encounters</i> , Glencoe	2017
Historia de EE. UU. P	<i>CA Impact: United States History &amp; Geography: Continuity &amp; Change</i> , McGraw Hill Education (11)	2019
Historia de EE. UU. de colocación anticipada	<i>The American Pageant</i> , Cengage Learning	2016
Gobierno Estadounidense/ Economía	<i>CA Impact: Principles of Economics</i> , McGraw Hill Education (12)	2019
Gobierno Estadounidense/ Economía	<i>CA Impact: Principles of American Democracy</i> , McGraw Hill Education (12)	2019
Gobierno y Política de EE. UU. de colocación anticipada	<i>Government by the People</i> , Pearson Prentice Hall	2005
Química	<i>Experience Chemistry</i> , Savvas	2023
Química H	<i>Experience Chemistry</i> , Savvas	2023
Química de colocación anticipada	<i>Chemistry, the Central Science</i> ; Prentice Hall	2015
Química en la Comunidad	No textbook	N/A
Anatomía y Fisiología	<i>Essentials of Human Anatomy</i> , Pearson Education	2005
Geografía Humana de colocación anticipada	<i>The Cultural Landscape</i> , Pearson Education	2016
Física	<i>Physics</i> , Holt	2007
Biología	<i>Experience Biology</i> , Savvas	2023
Biología de colocación anticipada	<i>Campbell Biology</i> , Prentice Hall; <i>Focus</i> , AP Edition	2017
Psicología de colocación anticipada	<i>Myer's Psychology for AP</i> , Worth Publishing	2017
Física 1 de colocación anticipada	<i>Physics Principles and Applications</i> , Pearson	2005
Física C de colocación anticipada: Economía y Gestión	<i>Physics for Scientists and Engineers</i> , Pearson	2013
Ciencia Medioambiental de colocación anticipada	<i>Environmental Science for AP</i> , W.H. Freeman	2012
Francés 1	<i>D'Accord! 1</i> , Vista Higher Learning	2016
Francés 2	<i>D'Accord! 2</i> , Vista Higher Learning	2016
Francés 3	<i>D'Accord! 3</i> , Vista Higher Learning	2016

## Calidad de los libros de texto

La tabla siguiente presenta los criterios requeridos para escoger los libros de texto y los materiales educativos.

Calidad de los libros de texto	
Año escolar 2023-2024	
Criterios	Sí/No
¿Los libros de texto han sido adoptados de la lista más reciente aprobada por el estado o por la junta rectora local?	Sí

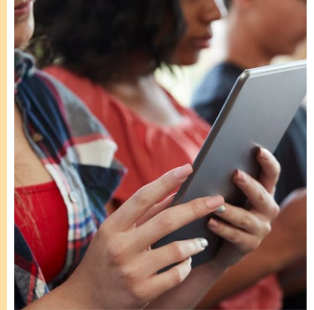


## Acceso público a Internet

El acceso a Internet está disponible en las bibliotecas públicas y otros lugares accesibles al público (por ejemplo, la Biblioteca Estatal de California). Por lo general, el acceso a Internet de las bibliotecas y los lugares públicos se proporciona según el orden de llegada. Otras restricciones de utilización incluyen las horas de uso, el tiempo durante el que una computadora puede usarse (dependiendo de la disponibilidad), los tipos de programas disponibles en cada estación de trabajo y la capacidad para imprimir documentos.

Libros de texto y materiales educativos, *Continuación de la página 13*

Lista de libros de texto y materiales educativos		Año escolar 2023-2024r
Materia	Libro de texto	Adoptados
Francés 4	<i>Imaginez le Français sans Frontières</i>	2017
Italiano 1	<i>Sentieri</i> , Vista Higher Learning	2016
Italiano 2	<i>Sentieri</i> , Vista Higher Learning	2016
Italiano 3	<i>Sentieri</i> , Vista Higher Learning	2016
Mandarín	<i>Integrated Chinese 1</i> , 4th edition	2018
Mandarín II	<i>Integrated Chinese 2</i> , Cheng & Tsui	2019
Español 1	<i>Español 1</i> , Santillana	2016
Español 2	<i>Español 2</i> , Santillana	2016
Español 3	<i>Español 3</i> , Santillana	2016
Español 4	<i>Español 4</i> , Santillana	2016
Español para Hispanohablantes	<i>En Español 9</i> , Santillana	2015
Español para Hispanohablantes	<i>En Español 10</i> , Santillana	2015
Español para Hispanohablantes	<i>En Español 11</i> , Santillana	2015
Lengua Española de colocación anticipada	<i>Temas AP Spanish Language and Culture</i> , Vista Higher Learning	2015
Literatura Española de colocación anticipada	<i>Reflexiones</i> , Pearson	2015
Terminología Médica	<i>Medical Terminology Systems</i> , Cengage	2016
Medicina del Deportiva	<i>Fundamentals of Athletic Training</i> , Human Kinetics	2015
Medicina del Deporte Avanzada	<i>Fundamentals of Athletic Training</i> , Human Kinetics	2015
Sistemas del Cuerpo Humano	<i>Essentials of Human Anatomy &amp; Physiology</i> , Pearson	2007
Principios de Biomedicina	Biology AP 7th Edition, Pearson	2019
Intervención Médica	Biology AP 7th Edition, Pearson	2019



## Desarrollo profesional

El Plan de Responsabilidad y Control Local (Local Control Accountability Plan, LCAP) y el Plan Escolar para el Rendimiento Académico Estudiantil (School Plan for Student Achievement, SPSA) de los sitios registran el enfoque seleccionado para el desarrollo profesional. Los datos del rendimiento académico impulsan la selección de oportunidades de aprendizaje para adultos. En función de los datos sobre el rendimiento académico, incluidos los datos de grupos de estudiantes de pocos recursos, el distrito sigue centrando el desarrollo profesional en la integración de los Estándares Estatales Comunes en Lengua y Literatura Inglesa (English Language Arts, ELA) y Matemáticas, Equidad, Aprendizaje Socioemocional y Sistema de apoyo de múltiples niveles.

Cada maestro participa en tres días de desarrollo profesional. Además, los maestros colaboran entre sí en reuniones entre departamentos/grados. Los administradores del sitio también brindan apoyo y comparten su opinión con los miembros del personal en lo referente a mejoras específicas. Los maestros de Pittsburg colaboran con sus colegas para elaborar las lecciones o unidades comunes que dictan en sus aulas.

Hay diversos institutos de verano integrales. Hay capacitaciones exhaustivas disponibles para apoyar la implementación de planes de estudios fundamentales, programas de intervención, Desarrollo del Inglés (English Language Development, ELD), e incluyen, entre otras, la participación estructurada, redacción expositiva, comprensión lectora y Matemáticas. Se proporciona compensación a los maestros que asisten al desarrollo profesional fuera de la jornada laboral.

## Días de desarrollo profesional

**Cantidad de días escolares dedicados al desarrollo del personal y a la mejora continua**

2021-22	3
2022-23	3
2023-24	3

## Seguridad escolar

La Escuela Preparatoria Pittsburg tiene un plan de seguridad escolar integral que se revisó y debatió con el personal docente en agosto de 2023. Realizamos simulacros de seguridad e incendios para preparar a los estudiantes y al personal en caso de un desastre. El plan de seguridad escolar está guardado en la oficina del director y también está disponible en línea. Actualizamos nuestro plan de seguridad cada primavera.

Todas las personas que visiten la Escuela Preparatoria Pittsburg deben registrar su entrada en la oficina de asistencia dentro en las puertas de entrada. La administración de nuestra escuela debe aprobar a cada visitante y proporcionar un pase para visitantes para que puedan asistir a clases. Las personas que infrinjan esta política están sujetas a citación o expulsión del campus por parte de nuestro SRO. PHS mantiene una red de radiotransmisiones extensa, todos los salones tienen comunicación por radio y teléfono, y la escuela tiene un sistema de videovigilancia moderno.

Todos los instructores involucrados en el programa deportivo de PHS tienen certificación de RCP y primeros auxilios y están capacitados con el programa Pursuing Victory with Honor de la Federación Interescolar de California (California Interscholastic Federation, CIF). Nuestras oficinas están equipadas con provisiones para lesiones leves.



## Buen estado de la instalación escolar

La tabla muestra los resultados de la inspección más reciente que se realizó en la escuela usando la Herramienta de inspección de instalaciones (Facility Inspection Tool, FIT) o el formulario escolar equivalente. Esta inspección determina el buen estado de la instalación escolar; usa las calificaciones: en buenas condiciones, condiciones regulares o malas condiciones. El resumen general de las condiciones de la instalación se califica en: ejemplar, bueno, regular o malo.

Buen estado de la instalación escolar		Año escolar 2023-2024
Elementos inspeccionados	Estado de mantenimiento	
<b>Sistemas:</b> Fugas de gas, alcantarillado, sistemas mecánicos (calefacción, ventilación y climatización)	Bueno	
<b>Interior:</b> Superficies interiores (pisos, techos, paredes y marcos de las ventanas)	Bueno	
<b>Limpieza:</b> Control de plagas/pestes, limpieza general	Bueno	
<b>Eléctrico:</b> Sistemas eléctricos	Bueno	
<b>Sanitarios y bebederos:</b> Sanitarios, lavabos y bebederos	Bueno	
<b>Seguridad:</b> Prevención de incendios, sistemas de emergencia, materiales peligrosos	Bueno	
<b>Estructura:</b> Condición de las estructuras, techos	Bueno	
<b>Exterior:</b> Ventanas, puertas, rejas, bardas, terrenos y patios de juego	Bueno	
<b>Resumen general de las condiciones de la instalación</b>	Bueno	
<b>Fecha del informe más reciente de la FIT</b>	8/2/2023	

## Deficiencias y reparaciones

La tabla indica las reparaciones que se deben realizar para todas las deficiencias que se encontraron durante la inspección del sitio. Se incluyen todas las deficiencias, independientemente del estado de reparación de cada artículo.

Deficiencias y reparaciones		Año escolar 2023-2024
Elementos inspeccionados	Deficiencias y medidas tomadas o previstas	Fecha de acción
<b>Interior</b>	A140, A202, A203E, B205, B210, F209, F210, G111 y P8: las placas del techo están manchadas o rotas. Salón B211: falta la varilla de las persianas. Salón B212: las persianas no funcionan. Salones B214, F102, F104, F112 y G111: falta la varilla de las persianas. Salones G103, G105, G106, G114, G116, G117, G118 y G207: se deben reparar las persianas. Se realizaron las reparaciones.	Noviembre de 2023
<b>Limpieza</b>	Pasillos 100-06, 100-55 y E106: se deben lavar con agua a presión. Pasillos 100-57 y 200-09, cuarto de limpieza G211D y escaleras 200-01, 100-01, 100-02, 100-03, 100-07, 200-01, 200-02, 200-03, 200-04, 200-05, 200-06 y 200-07: los pisos no se barren hace más de una semana. Baño 200-06: no hay suministros. Baño 200-07: falta el dispensador de jabón. Pasillo 200-26: el área parece estar más sucia de lo que debería. Cuarto de limpieza B211D: los pisos no se barrieron ni limpiaron. Salones F105 y F107: el salón tiene demasiados objetos. Los problemas se solucionaron.	Noviembre de 2023
<b>Eléctrico</b>	Pasillos 100-32, 100-34, 100-38, 100-57, 100-61, 100-62 y 200-11; sala de mantenimiento F119; salones de Ciencias F201, F202 y F204; salón de Preparación F201A y F210A, y salones de clases G215 y G219: las luces no funcionan correctamente. Pasillos 200-02, 200-12, 200-15, 200-18 y 200-20, sala de almacenamiento A-120D, biblioteca, oficina B121D y vestuarios de niños E203 y E205: las luces no funcionan. Baño 200-04: el secador de manos no funciona. Salón B205: faltan placas de la pared. Salón G113: el cable de Internet debe volver a sujetarse de la pared. Se realizaron las reparaciones.	Noviembre de 2023
<b>Sanitarios y bebederos</b>	Baño 200-04: hay una baldosa rota y el inodoro está suelto. Se realizaron las reparaciones.	Noviembre de 2023

## Instalaciones escolares

Este es nuestro decimoprimer año en las nuevas instalaciones. La Escuela Preparatoria Pittsburg fue completamente reconstruida y ahora contamos con una escuela preparatoria moderna. En agosto de 2017, agregamos 30 salones adicionales en un nuevo edificio. Nuestro nuevo edificio es una construcción de ladrillo de dos pisos que sigue el modelo de la escuela original construida en 1920. Está equipada con 104 salones de primera línea. Hay siete laboratorios informáticos nuevos, junto con más de 20 laboratorios portátiles para maestros y estudiantes. También contamos con una nueva biblioteca y un nuevo gimnasio. Además, tenemos un nuevo taller automotriz y taller de carpintería para continuar con nuestro enfoque en la educación vocacional, así como las clases de preparación para la universidad. Hemos completado la construcción de nuevas canchas de softball y educación física, así como una remodelación en el estadio de fútbol, la pista de atletismo y una nueva cancha de béisbol. También completamos los proyectos de renovación y modernización para el edificio de Artes Creativas, que volvió a abrir sus puertas en la primavera de 2012. Después de la renovación, continuará funcionando como un teatro comunitario donde se puede disfrutar del arte. A pesar de este espacio, el tamaño del cuerpo estudiantil ha superado el de la instalación, ya que actualmente hay varios maestros que se desplazan entre clases durante el día.

Para mantener el campus nuevo, realizamos recorridos semanales con el jefe de conservación para inspeccionar su estado. Tenemos un cronograma de limpieza que maximiza la seguridad y la limpieza. Los elementos dañados o rotos se informan al equipo de mantenimiento y se envía un pedido de trabajo. También nos reunimos de forma regular con nuestros asesores de construcción y el director de instalaciones de nuestro distrito para debatir problemas de garantía y resolver los problemas de crecimiento asociados con una nueva instalación.

Tenemos un personal de limpieza de 13 miembros que mantiene las instalaciones. Hay tres conserjes que trabajan a tiempo completo en el sitio desde la mañana hasta la tarde y 10 conserjes que trabajan desde la tarde hasta la noche. Además de nuestro encargado de recursos escolares (School Resource Officer, SRO) y agente de libertad condicional, contamos con un personal de seguridad de 10 empleados que ayudan a monitorear la seguridad de la escuela. Durante el brunch y el almuerzo, PHS es un campus cerrado.

El campus norte, o la Escuela Preparatoria Pittsburg original, ha sido objeto de renovaciones y actualmente alberga nuestro Centro de Aprendizaje Independiente de Pittsburg (Pittsburg Independent Learning Center, PILC), así como oficinas de varios programas, incluido nuestro programa de estudios independiente y ROP.



## Colocación y preparación de maestros

Los datos sobre maestros que se muestran en este SARC se refieren a los años escolares 2020-21 y 2021-22. Los datos sobre maestros que se muestran en el SARC 2022-2023 no estarán disponibles hasta el 1.º de febrero de 2024 y, por lo tanto, no se incluyen. Estas tablas muestran la cantidad y el porcentaje de autorizaciones o asignaciones de maestros, así como la cantidad total y el porcentaje de puestos de enseñanza a nivel escolar, estatal y del distrito. Por preguntas relacionadas con la asignación de maestros fuera de su área de competencia en la asignatura o con el estado de la acreditación de los maestros, visite el sitio web de la Comisión de California para la Acreditación de Maestros en <https://www.ctc.ca.gov/>.

Colocación y preparación de maestros					Año escolar 2020-2021	
Autorización/asignación	Número de escuela	Porcentaje de escuelas	Número de distrito	Porcentaje de distrito	Número del estado	Porcentaje del estado
<b>Totalmente acreditado (en forma preliminar o autorizada) para la asignatura y la colocación de los estudiantes (asignados apropiadamente)</b>	128.9	83.3%	465.3	89.2%	228,366.1	83.1%
<b>Titulares de una acreditación para práctica profesional con asignación apropiada</b>	1.0	0.6%	5.2	1.0%	4,205.9	1.5%
<b>Maestros sin acreditación y asignaciones incorrectas (designación "no efectivo" según ESSA)</b>	7.5	4.9%	13.9	2.7%	11,216.7	4.1%
<b>Maestros acreditados con asignaciones fuera de campo (designación "fuera de campo" según ESSA)</b>	9.1	5.9%	15.9	3.0%	12,115.8	4.4%
<b>Desconocido</b>	8.2	5.3%	21.1	4.1%	18,854.3	6.9%
<b>Puestos de maestros en total</b>	154.8	100.0%	521.5	100.0%	274,759.1	100.0%

Colocación y preparación de maestros					Año escolar 2021-2022	
Autorización/asignación	Número de escuela	Porcentaje de escuelas	Número de distrito	Porcentaje de distrito	Número del estado	Porcentaje del estado
<b>Totalmente acreditado (en forma preliminar o autorizada) para la asignatura y la colocación de los estudiantes (asignados apropiadamente)</b>	117.5	73.4%	449.5	85.0%	234,405.2	84.0%
<b>Titulares de una acreditación para práctica profesional con asignación apropiada</b>	4.7	3.0%	16.0	3.0%	4,853.0	1.7%
<b>Maestros sin acreditación y asignaciones incorrectas (designación "no efectivo" según ESSA)</b>	12.9	8.1%	19.7	3.7%	12,001.5	4.3%
<b>Maestros acreditados con asignaciones fuera de campo (designación "fuera de campo" según ESSA)</b>	8.7	5.5%	17.5	3.3%	11,953.1	4.3%
<b>Desconocido</b>	16.1	10.1%	26.1	5.0%	15,831.9	5.7%
<b>Puestos de maestros en total</b>	160.1	100.0%	529.0	100.0%	279,044.8	100.0%

Nota: Los datos de estas tablas se basan en el estado de equivalente de tiempo completo (Full Time Equivalent, FTE). Un FTE equivale a un miembro del personal que trabaja a tiempo completo. Un FTE también puede representar a dos miembros del personal que trabajan el 50 % cada uno del tiempo completo. Asimismo, una asignación se define como un puesto al que es asignado un educador según el entorno, la asignatura y el nivel de grado correspondiente. Una autorización se define como los servicios que está autorizado a suministrar un educador a los estudiantes.

Los datos provienen del Sistema de Contabilidad de Asignaciones de California (California State Assignment Accountability System, CalSAAS) suministrado por la Comisión para la Acreditación de Maestros. Para obtener más información sobre el CalSAAS, visite la página web de CALPADS en <https://www.cde.ca.gov/ds/sp/cl/calpadsupdfdash201.asp>.

Para obtener más información sobre las definiciones que se describieron anteriormente, consulte la página web de Definiciones Actualizadas Equidad de Maestros en <https://www.cde.ca.gov/pd/ee/teacherequitydefinitions.asp>.







## Maestros sin acreditación y asignaciones incorrectas (considerados "no efectivos" según ESSA)

Esta tabla muestra el número de autorizaciones/asignaciones de maestros, así como la cantidad total de maestros sin acreditación y asignaciones incorrectas a nivel escolar. Por preguntas relacionadas con los permisos, las exenciones y las asignaciones incorrectas de maestros, visite el sitio web de la Comisión de California para la Acreditación de Maestros en <https://www.ctc.ca.gov/>.

Maestros sin acreditación y asignaciones incorrectas	Datos de dos años	
	Autorización/asignación	2020-21
Permisos y exenciones	4.0	3.0
Asignaciones incorrectas	3.5	9.9
Puestos vacantes	0.0	0.0
<b>Total de maestros sin acreditación y asignaciones incorrectas</b>	<b>7.5</b>	<b>12.9</b>

## Maestros acreditados con asignaciones fuera de campo (considerados "fuera de campo" según ESSA)

Esta tabla muestra la cantidad de maestros y el total de maestros con la designación fuera de campo a nivel escolar.

Para obtener más información sobre las definiciones que se describieron anteriormente, consulte el Manual de Asignaciones de la Comisión de California para la Acreditación de Maestros en <https://www.ctc.ca.gov/credentials/manuals>.

Maestros acreditados con asignaciones fuera de campo	Datos de dos años	
	Indicador	2020-21
Maestros acreditados autorizados con un permiso o una exención	3.5	1.1
Opciones para asignaciones locales	5.6	7.5
<b>Total de maestros fuera de campo</b>	<b>9.1</b>	<b>8.7</b>

## Asignaciones a clase

Esta tabla muestra la cantidad de maestros y el total de maestros con la designación fuera de campo a nivel escolar.

Los datos sobre asignaciones incorrectas o puestos vacantes para maestros deben encontrarse disponibles en la oficina del personal del distrito.

Asignaciones a clase	Datos de dos años	
	Indicador	2020-21
Asignaciones incorrectas para estudiantes del idioma inglés (un porcentaje de todas las clases con estudiantes del idioma inglés que dictan los maestros con asignaciones incorrectas)	1.9%	5.8%
Sin acreditación, permiso ni autorización para enseñar (un porcentaje de todas las clases que dictan los maestros sin un registro de autorización para enseñar)	0.0%	0.5%

Los datos provienen del Sistema de Contabilidad de Asignaciones de California (California State Assignment Accountability System, CalSAAS) suministrado por la Comisión para la Acreditación de Maestros. Para obtener más información sobre el CalSAAS, visite la página web de CALPADS en <https://www.cde.ca.gov/ds/sp/cl/calpadsupdfdash201.asp>.

Para obtener más información sobre las definiciones que se describieron anteriormente, consulte la página web de Definiciones Actualizadas Equidad de Maestros en <https://www.cde.ca.gov/pd/ee/teacherequitydefinitions.asp>.



## Asesores académicos y personal de apoyo escolar

Esta tabla muestra información sobre los asesores académicos y el personal de apoyo escolar y su equivalente de tiempo completo (full-time equivalent, FTE).

Datos sobre la proporción de estudiantes con respecto a los asesores académicos y el personal de apoyo escolar

Año escolar 2022-2023

	Proporción
Estudiantes con respecto a asesores académicos	371:1
Personal de apoyo	FTE
Asesor (académico, social/ de comportamiento o desarrollo profesional)	9.0
Maestro de biblioteca y medios audiovisuales (bibliotecario)	1.0
Personal de servicio de biblioteca y medios audiovisuales (auxiliar docente)	0.0
Psicólogo	3.0
Trabajador social	0.0
Enfermero	1.0
Especialista del habla, lenguaje y audición	2.0
Especialista de recursos (no docente)	12.0



## Datos financieros

Los datos financieros que se muestran en este SARC se refieren al año fiscal 2021-2022. La información fiscal más actualizada proporcionada por el estado siempre es dos años anterior al año escolar presente, y un año anterior a la mayoría de los datos incluidos en este informe. Para conocer más detalles sobre los gastos escolares en todos los distritos de California, consulte la página de Gastos actuales en educación y gastos por estudiante, del Departamento de Educación de California (California Department of Education, CDE), en [www.cde.ca.gov/ds/fd/ec](http://www.cde.ca.gov/ds/fd/ec). Para obtener información sobre los sueldos de los maestros en todos los distritos de California, consulte la página Salarios y prestaciones acreditados, del CDE, en [www.cde.ca.gov/ds/fd/cs](http://www.cde.ca.gov/ds/fd/cs). Para buscar gastos y sueldos para un distrito escolar específico, consulte la página Ed-Data, en [www.ed-data.org](http://www.ed-data.org).

## Datos financieros del distrito

Esta tabla muestra información sobre los sueldos de los maestros y del personal administrativo del distrito y compara las cifras con los promedios estatales de los distritos de tipo y tamaño similares. Nota: Los datos sobre salarios del distrito no incluyen los beneficios.

Datos sobre sueldos	Año fiscal 2021-2022	
	Distrito Escolar de Pittsburg	Distrito de tamaño similar
Sueldo de un maestro principiante	\$56,179	\$54,190
Sueldo medio de un maestro	\$83,896	\$85,111
Sueldo más alto de un maestro	\$104,258	\$104,998
Sueldo promedio de un director de escuela primaria	\$141,149	\$132,492
Sueldo promedio de un director de escuela secundaria	\$150,465	\$140,986
Sueldo promedio de un director de escuela preparatoria	\$164,739	\$153,884
Sueldo del superintendente	\$247,200	\$255,502
Sueldos de los maestros: porcentaje del presupuesto	33.42%	32.09%
Sueldos de administrativos: porcentaje del presupuesto	6.08%	5.25%

## Comparación de datos financieros

Esta tabla muestra los gastos escolares por estudiante de fuentes no restringidas y el sueldo promedio de un maestro, y lo compara con los datos del distrito y estatales.

Comparación de datos financieros	Año fiscal 2021-2022	
	Gastos por estudiante de fuentes no restringidas	Sueldo anual promedio de un maestro
Escuela Pittsburg	\$7,799	\$85,011
Distrito Escolar de Pittsburg	\$10,825	\$85,780
California	\$7,607	\$87,362
Escuela y distrito: diferencia porcentual	-27.9%	-0.9%
Escuela y California: diferencia porcentual	+2.5%	-2.7%

## Datos financieros escolares

La tabla siguiente muestra el sueldo promedio de un maestro y un desglose de los gastos escolares por estudiante de fuentes restringidas y no restringidas.

Datos financieros escolares	
Año fiscal 2021-2022	
Gastos totales por estudiante	\$9,776
Gastos por estudiante de fuentes restringidas	\$1,976
Gastos por estudiante de fuentes no restringidas	\$7,799
Sueldo anual promedio de un maestro	\$85,011



## Gastos por estudiante

Los gastos adicionales o restringidos provienen de dinero cuyo uso está controlado por la ley o por el donador. El dinero que el distrito o la junta gobernante ha designado para fines específicos no se considera restringido. Los gastos básicos o no restringidos son de dinero cuyo uso, excepto para lineamientos generales, no está controlado por la ley o por el donador.

El Departamento de Educación de California, la escuela y las oficinas distritales proporcionaron los datos para el SARC de este año. Para obtener más información sobre las escuelas y los distritos de California y las comparaciones de la escuela con el distrito, el condado y el estado, consulte la página DataQuest at <http://dq.cde.ca.gov/dataquest>. DataQuest es un recurso en línea que proporciona informes sobre responsabilidad, datos de pruebas, inscripción, graduados, deserciones, inscripciones a cursos, personal y datos sobre los estudiantes del idioma inglés. De acuerdo con la Sección 35256 del Código de Educación, cada distrito escolar debe hacer copias en papel de su informe anual actualizado, disponible, previa solicitud, a más tardar el 1.º de febrero de cada año.

Todos los datos son precisos a partir de enero de 2024.

Informe de Responsabilidad Escolar

PUBLICADO POR:

**SIA** School  
Innovations  
& Achievement  
[www.sia-us.com](http://www.sia-us.com) | 800.487.9234